



## 甲府盆地で観察した地震雲と思われる雲

掲載した画像の中には地震雲ではないものも混じっているかもしれません。そのときはご指摘ください。

撮影日： [04](#) [05](#) [08](#) [11](#) [14](#) [30](#)

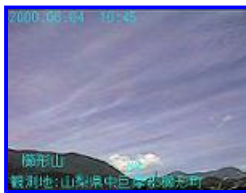
上の撮影日をクリックすると、その日の画像にジャンプします。

観測日：2000年6月4日

[観測地：山梨県中巨摩郡榑形町]



1 10:45 北西 - 北 - 北東



2 10:45 西 - 北西

(1) 10時頃から北岳 - 鳳凰山付近を通る概ね東西向きの細い帯状の雲が多数出ていた。(画像1はパノラマ合成のため雲が曲がって見えるが、実際はまっすぐだった。)  
(2) 10:30頃甲府盆地東側(笹子峠方向)に泡がはじけたような薄い雲があったが10分ほどで無くなった。(撮影に失敗したため画像無し)

(3) 11:30頃には八ヶ岳から関東山地上空に細い帯雲が残っていたが、画像1, 2の雲はなくなっていた。

6 / 6 追記 = = = 東海アマ予知研様への投稿 = = =  
5日朝、甲府の溝國さんより

10時頃から北岳 - 鳳凰山付近を通る概ね東西向きの細い帯状の雲が多数出ていました。西側が細くなっていたので西に震源があると思います。(12:49に岐阜県美濃中西部で地震が発生していますが、方向が少し違うような気がします。福井県南部 - 琵琶湖北部のような気がします。)・・・以下省略

(1)、(3) :

2000/06/05 09:54 福井県嶺南地方 35.7N 136.1E 浅い M4.7  
2000/06/06 19:31 京都府沖 35.8N 135.1E 深さ10km M3.3

(2) :

2000/06/06 17:25 神奈川県東部 35.5N 139.7E 深さ40km M3.3

[このページのトップ](#)

観測日：2000年6月5日

[観測地：山梨県東八代郡境川村]

18時頃から甲府盆地西側の南アルプス北端付近 - 赤石岳の間から放射状の雲がでていた。収束点はかなり西の方と推定される。(南アルプス北端付近からの雲は概ね東西方向、赤石岳付近からの雲は概ね東南東～西北西向きだった。：会議中のため撮影することはできませんでした。)ここ何日かは、西の方を示すような雲が多い気がします。

2000/06/06 04:57 長野県南部 35.8N 137.6E 深さ10km M2.6  
2000/06/06 04:56 長野県南部 35.8N 137.6E 深さ10km M2.8

[このページのトップ](#)

観測日：2000年6月8日

[観測地：山梨県東八代郡境川村～石和町～中巨摩郡榑形町]

今日は三鷹を19:30頃出発し、21:30頃境川村に到着した。途中の中央道はずっと雨。トラックがいつもより多く、トラックの跳ね上げるしぶきで前方が見えなくなることが何度あった。

21:30頃から430MHzで茨城県竜ヶ崎市の局が最大S9で入感していた。声はキンキンしたりエコーがかかったりしておらず、通常と変わりがなかった。相手の神奈川県綾瀬市の局は聞こえなかった。

この後、22:30頃には埼玉県越谷の局の入感したが竜ヶ崎の局よりも弱くノイズレベルすれすれだった。

4/17にも竜ヶ崎市の局が入感したが信号は弱くノイズレベルすれすれだった。このときは、4/18に埼玉県北部(36N、139.4E)でM3の地震が発生した。

今回もこのパターンと同じならば、信号強度が強く長時間(30分位)入感していたので、埼玉県北部にM4以上の可能性があるかと推定。(東海アマ様などでも関東内陸を予想されています。)

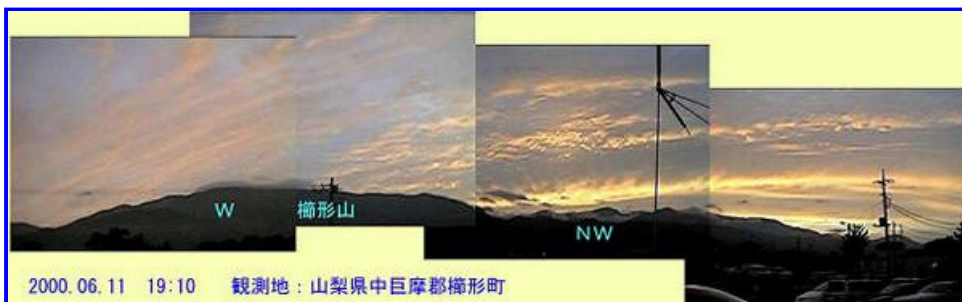
モバイルで運用しており、5/8 モービルホイップを使用しています。

### [このページのトップ](#)

観測日: 2000年6月11日

[観測地: 山梨県中巨摩郡榑形町]

今日は、朝から雨が降っていた。所用で長野県箕輪町(伊那盆地北部)に行っていたがこちらも雨。昼頃から雨も上がり16:30頃には雲のスリット状の切れ目から青空も見えてきた。



19:10 西 - 北西

18:40頃榑形町に帰着。

榑形山 - 身延山方面から放射状にビーム状の雲が出ていた。これと同時に榑形山より北に概ね西南西~東北東向きの細い帯状雲が出ていた。

上の画像を撮影した19:10頃は、夕焼けでこれらの雲の形がはっきりと認識できた。

南アルプスより東側はまだ雨雲が残っており、夕焼けの色は、西から北はオレンジ色で、榑形上空から東の雲はサーモンピンクに染まっていた。

### [このページのトップ](#)

観測日: 2000年6月14日

[観測地: 山梨県東八代郡境川村]



1 19時頃 西北西 - 西



2 19時頃 西 - 北西

19時頃

(画像1) 富士川、南アルプスに沿って短い帯雲が多数。南側が細くなっていた。

(画像2) 榑形山から概ね東西方向の短い帯雲。西側が細くなっており、南アルプス上空付近で南北方向の雲とつながっていた。

20:30頃から

50MHz帯でEスポが発生していた。

周期が20~30秒のフェージングがあり、SSBで宮崎市の局がS1~9+で入感し、少しエコーがかかっていた。

宮崎市の局は東北(7エリア)の局と次々に交信していましたが、こちらからの信号は届かなかったようです。[観測地: 山梨県中巨摩郡 モービル移動中] 日向灘に縦型Eスポが

発生していたのではないかと推定しています。3日以内に発生？  
Eスポ、縦型Eスポについては、東海アマ予知研様のHP等を参照願います。

6 / 1 6 追記

上記の5.0MHzの異常伝搬は予想した日向灘よりかなり南方になりますが、下記の地震が該当すると思われます。

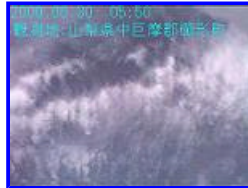
2000/06/15 20:11 奄美大島東方沖 29.3N 132.3E 深さ10km M5.7

[このページのトップ](#)

---

観測日：2000年6月30日

[観測地：山梨県中巨摩郡櫛形町]



1 05:50 西南西 2 05:50 真上

5時50分頃

(画像1) 西南西の鱗状雲。

(画像2) 観測地の真上の雲。

今日は、出張で清瀬 - 東久留米をうろろしていました。

朝5:50頃、出発するとき櫛形上空の雲の切れ間に鱗状雲が見えていました。また、櫛形から東を見ると雨雲が低く大月方面は雨のように見えていましたが、中央線で東に行っても雨は降っておらず、薄日が射していました。山梨も東京も蒸し暑い1日でした。

17:30に帰宅して空を見上げると朝と同じように雲の切れ間があり、鱗状雲と細かい泡状の雲が出ていました。この雲の切れ間は南アルプスに沿って細長く、この切れ間から見えた雲は北が鱗状で南に行くに従って細かい泡状になっていました。南アルプスと市之瀬断層群に沿って雲の切れ間があるようにも見えます。諏訪方面または、その東の関東山地も注意が必要な気もするのですが確信がありません。なお、家で飼っているハムスターと金魚には今のところ異常行動は見られません。

[このページのトップ](#)

---

copy right allright reserved Jun 2000 H.Mizokuni