



甲府盆地で観察した地震雲と思われる雲

掲載した画像の中には地震雲ではないものも混じっているかもしれません。そのときはご指摘ください。

撮影日： [1](#) [3](#) [8](#) [9](#) [10](#) [12](#) [16](#) [17](#) [19](#) [21](#) [22](#) [23](#) [24](#) [30](#)

上の撮影日をクリックすると、その日の画像にジャンプします。

観測日：2000年7月1日

[観測地：山梨県中巨摩郡田富町～櫛形町]

今日は、雲の画像は有りません。

今日も朝から地気が強いせいか乳白色に霞んでおり、視界は数km程度だった。昼頃からは、八ヶ岳、笹子峠、富士山方面には積乱雲も出てきた。

17時頃中巨摩郡田富町を走行中、6mバンドのEスポで兵庫県西脇市と伊丹郡が59+で入感していた。伊丹の局はJA（信越）の局と交信していたが、中巨摩郡田富町～櫛形町では入感無し。

17:20頃6エリアの南高来郡、佐世保市、熊本市局が同様に59+で入感していたのでコールし、南高来郡及び佐世保市の局と交信した。南高来郡の局の声には少しエコーがかかっていたが、佐世保と熊本の局の声にはエコーがかかっていなかった。マイクコンプレッサーによりエコーのかかった声になることもあるが、震源に近い可能性も否定できない。震源性のEスポも発生していたとすると2～3日中に橘湾あたりが震源となる可能性がある。

今日のEスポでは、この他、山口県、岡山県倉敷市、愛媛県南宇和郡も強力に入感していた。

[このページのトップ](#)

観測日：2000年7月3日

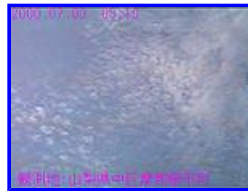
[観測地：山梨県中巨摩郡櫛形町]



1 08:10 南東



2 08:10 西南西



3 08:10 真上

8時50分頃

(画像1)富士山上空の筋雲 (画像2)櫛形山南端の波状雲 (画像3)観測地真上の鱗状雲

[このページのトップ](#)

観測日：2000年7月8日

[観測地：山梨県中巨摩郡櫛形町]



1 南東 - 南 15時頃

15時頃

(画像1) 台風一過、南からだんだん晴れてきて久しぶりに青空が見えた。
画像左上に大きく写っている筋雲は、高度は低いが北西～南東向き。

====7/9 追記====

上記の筋雲に関しては、7/8 18:43 の三宅島の噴火 及び 18:41新島・神津島近海
(34.2N 139.3E 深さ10km M3.7)と関連していたか否かは、今後観測データを蓄積
しないと何ともいえません。

ところで、今朝の読売新聞の三宅島関係の記事の中にたぶん噴火後のことと思いますが
「テレビやラジオも雑音が入って視聴しにくい状況が1時間ほど続いた。雄山山頂付近
にはテレビの電波塔があり、被害を受けた可能性も心配されている。」とありました。
被害を受けていたら1時間で復旧する事は無いと思うのですが・・・
いくら突撃取材の好きなテレビ局といっても噴火している山の送信所にすぐに修理に行
けるとも思えません。この記事は、地震前兆の電磁波を否定し、誰もが普段の生活でわ
かる直前前兆を放送局の故障と思わせようとしているのではないかと考えています。

このページのトップ

観測日：2000年7月9日

[観測地：山梨県中巨摩郡櫛形町]



1 08:35 南東 - 南 - 西



2 08:35 南東



3 08:40 北東



4 08:40 東



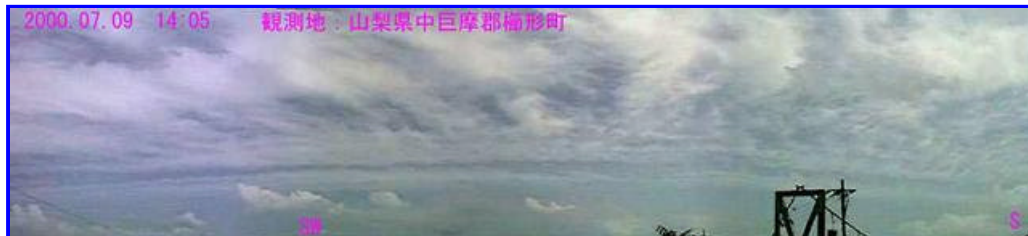
5 08:40 北西

8時35分頃

(画像1) 画像左上に写っている筋雲(矢印)は北西～南東向き。この雲の北西側は、
画像3, 4の様になっていた。昨日もこれのほぼ同じ位置の低高度に太い筋雲が出てい
た。
昨日の筋雲が三宅島の噴火に関係していたとすると、今日も何らかの動きがあると思わ
れる。

(画像5) 8時頃この画像の右端付近に垂直に立ちのぼるラッパ状に開いた雲(竜巻状
ではない)が2本出ていた。自治会の月例清掃中の為すぐに撮影出来ず、撮影時にはす
でに消えていた。

下の画像6, 7は(東) - 南東 - 南に出ていた概ね北東～南西向きの帯雲。時間とともに
6-->7の様に変化していった。
甲府盆地北部には、同時刻概ね東北東～西南西向きの薄い帯雲が出ていた。画像8, 9
はその一部分。自宅より約1km北で撮影。
これら2つの雲の交点は、茨城県南部から鹿島灘北部ではないかと推定しています。



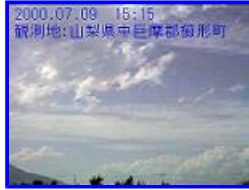
6 14:05 南東 - 南



7 17:10 東 - 南東 - 南



8 14:15 北



9 15:15 北

=====7/11 追記 =====

2000/07/11 02:01 茨城県沖 36.2N 140.9E 深さ40km M4.7

[このページのトップ](#)

観測日：2000年7月10日

[観測地：山梨県中巨摩郡檜形町]

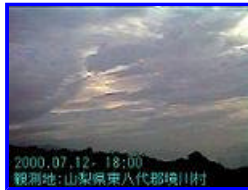


8時30分頃

今日は地気が強く視界は10km以下だった。
 東北東の笹子峠方面からビーム状の雲が出ていた。(右の画像)
 山梨東部の可能性があるが無感～M3程度と推定。
 甲府盆地南側には帯雲が見えたが、7/8,9の位置より遙かに南側
 で方向も概ね東西又は東北東～西南西だと思う。地気のためコン
 トラストが悪かった。
 東海アマ予知研の岩瀬様が富士山山頂から観測された雲と同じと
 思われる。

[このページのトップ](#)

観測日：2000年7月12日



1 18:00 北西



2 18:00 南西



3 18:45 南



4 18:50 南西

観測地：山梨県東八代郡境川村

観測地：山梨県東八代郡中道町



5 19:00 西南西 - 西 - 西北西



6 19:00 西北西

観測地：山梨県西八代郡三珠町

今日は地気が強く視界は数km以下で周りの山が見えなかった。夕方になって日が沈む頃西側の檜形山などがシルエットで見えた。北側の八ヶ岳は見えなかった。
 18時頃から南アルプス上空に概ね南北向きの帯雲というか蛭が並んだような雲が出ていたが、地気のためはっきりせず19時頃夕焼けでオレンジ色になって形がはっきりと見えた。夕焼けの色は、19:05～19:10が一番赤かった。

[このページのトップ](#)

観測日：2000年7月16日



1 10:00 南東



2 10:00 南西



3 10:00 西



4 11:50 南東

観測地：山梨県中巨摩郡甲西町



5 19:05 東

観測地：山梨県中巨摩郡榑形町

今日の夕焼けは西側より東側の雲が、サーモンピンクに染まっていた。
19:30頃 月はオレンジ色だったが、これは仰角の低い位置は地気で霞んでいたためと思う。21時ごろの月は黄色で月食のため少し欠け始めていた。

[このページのトップ](#)

観測日：2000年7月17日

観測地：山梨県東八代郡中道町～中巨摩郡昭和町（中央道下り）



1 18:10 西



2 18:11 西



3 18:15 西

今日の夕焼けの変化。地気が強く、夕焼けで雲の形がわかった。色は、赤に近いオレンジ色。

[このページのトップ](#)

観測日：2000年7月19日

今日は、雲の画像は有りません。

朝は晴れていたが地気が強いせいか乳白色に霞んでいた。昼頃から曇ってきてカミナリを伴った夕立もあった。

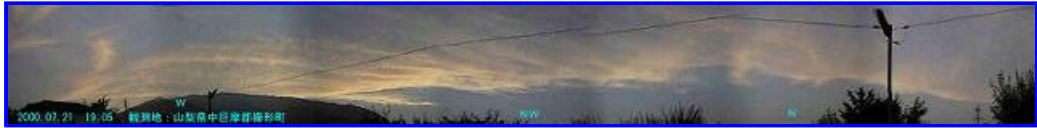
16：20頃甲府盆地は雨雲に覆われていたが、北側（八ヶ岳 - 金峰山方面）は麓まで雲で覆われており、麓付近の雲の色がピンクに染まっていた。夕焼けにしては時間が早すぎ、異様な光景だった。[観測地：山梨県東八代郡境川村]

19：40頃から九州方面にEスポが発生していた。聞こえたのは鹿児島市、八代市、佐賀市と東シナ海側だった。かすかだが沖縄らしき局も聞こえた。九州の各局は1，2，0エリアと交信していた。[観測地：山梨県東八代郡中道町～榑形町]

[このページのトップ](#)

観測日：2000年7月21日

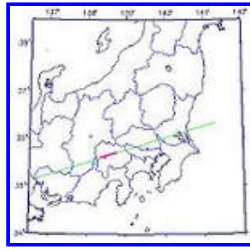
[観測地：山梨県中巨摩郡榑形町]



1 19:05 西 - 北



2 19:05 西南西
(上)



1 8 時頃から櫛形山上空を通る概ね東北東向きの帯状雲が出ていたが、デジカメにははっきりと写らなかった。
 1 9 時頃夕焼けで形がはっきりして画像 1 の様に撮影できた。
 北側は雲の形がシャープに出ているが、南側はもやもやしてはっきりしていない。夕焼けの色は西側が黄金色、東側になるに従ってサーモンピンク。
 茨城方面と美濃地方の震源を結ぶ帯雲と思われる。2 ~ 3 日間要注意と推定。

* 画像 1 は、パノラマ合成のため帯雲が湾曲していますが実際はまっすぐでした。

[このページのトップ](#)

観測日：2000年7月22日



1 07:25 南東
観測地：山梨県中巨摩郡櫛形町



2 16時頃 南南東 3 16時頃 南
観測地：山梨県東八代郡八代町

[このページのトップ](#)

観測日：2000年7月23日

[観測地：山梨県中巨摩郡櫛形町]



1 09:15 南東



2 18:05 南東

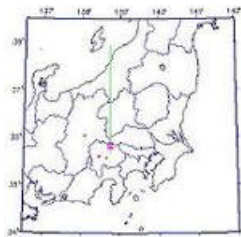
今日は、富士山が霞んで見える程度の地気だった。
 朝から富士山北側（櫛形町から見て東から南東）には、レンズ状雲が出来ては消える事を繰り返していた。
 （画像 1）9 時頃は、レンズ状雲の他に南北若しくは東北東～西南西向きの筋雲も出ていた。
 （画像 2）レンズ状雲が重なって提灯状になり、一部は朝と同じ方向に帯状の雲が延びていた。

[このページのトップ](#)

観測日：2000年7月24日

[観測地：山梨県東八代郡境川村]

今日 15 時頃甲府盆地北部の金峰山東側に葉巻というか辛しめんたいの様な形の雲が平行に並んでいた。
この雲が出るときは、中越地方から佐渡付近での有感地震が起きることが多いようだ。
最近、信濃川断層がおとなしいようなので要注意？



[このページのトップ](#)

観測日：2000年7月30日

観測地：山梨県中巨摩郡檜形町



13時55分頃

盆地西側に概ね南南西～北北東向きの飛行機雲とは様子の違った細く薄い帯雲が出ていた。この雲は、10分ほどで消えた。

[このページのトップ](#)

copy right allright reseved July 2000 H.Mizokuni