



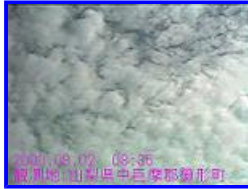
## 甲府盆地で観察した地震雲と思われる雲

掲載した画像の中には地震雲ではないものも混じっているかもしれません。そのときはご指摘ください。

撮影日： [2](#) [3](#) [4](#) [5](#) [6](#) [8](#) [10](#) [14](#) [27](#) [28](#) [30](#)

上の撮影日をクリックすると、その日の画像にジャンプします。

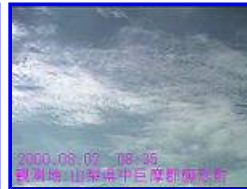
観測日：2000年8月2日



1 08:35 北東  
(上)

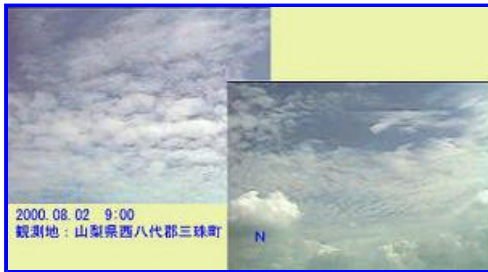


2 08:35 東



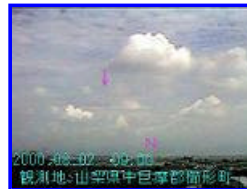
3 08:35 南東

観測地：山梨県中巨摩郡檜形町



4 09:00 北北西 - 北 - 北北東

観測地：山梨県西八代郡三珠町



5 09:00 北

**8:30頃：**

大きめだがシャープさのない鱗雲が出ていた。また、コントラストが悪いため画像3には写っていないが、富士山上空付近を通る南東～北西方向の薄いビーム状の雲が出ていた。

**9:00頃**

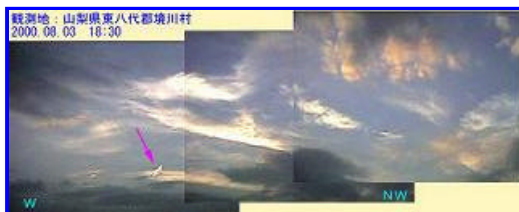
画像2の鱗状雲がざざ波状に変化していた。方向は概ね東西。  
画像5の矢印部分に断層状らしき雲が見えたが地気の為ははっきりしない。

八王子 - 銚子を結ぶ線上の内陸か海上の可能性はあるが、あまり大きくはないと思う。

[このページのトップ](#)

観測日：2000年8月3日

[ 観測地：山梨県東八代郡境川村 ]



1 18:30 北西 (上)



2 18:30 北西 (下)

**18:30頃：**

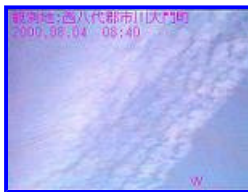
南アルプス上空の筋雲。方向は、南北ないし東北東～西南西。  
矢印の部分の立ちのぼるような短い雲が気になる。位置は北岳付近。  
低層の暗灰色の気象雲下部の隙間から見える夕焼けの色は赤く、気象雲の黒い色と混じって異様な光景だった。

\* 画像2は画像1の下の方を写した物です。

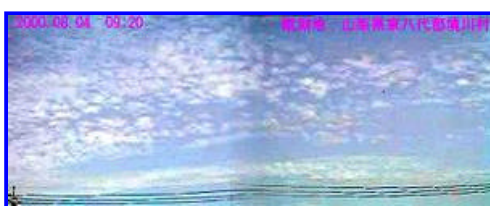
[このページのトップ](#)

観測日：2000年8月4日

[ 観測地：山梨県東八代郡境川村 ]



1 08:20 西(上)  
観測地：山梨県西八代郡市川大門町



2 09:20 北西 - 北  
観測地：山梨県東八代郡境川村

(画像1) 8:20頃泡状の雲が帯状に出ていた。方向は、概ね東北東～西南西で甲府盆地中心付近(甲府市南部)上空を通過していた。西側が幅広く、東側は細く2～3本に分かれていた。

画像1は、この雲の西側のほぼ真下から撮影した物。

(画像2) 9:20頃には北側の雲が泡状から細い帯状に変化していた。

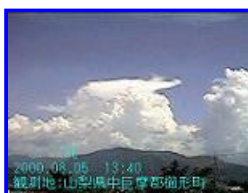
10:30頃も画像2の泡状の雲は出ており、画像の右側部分(石和町上空)に10分ほど南南東～北北西向きの小さな波状雲が現れた。この波状雲は、三宅島の地震に関連していると思われる。

[このページのトップ](#)

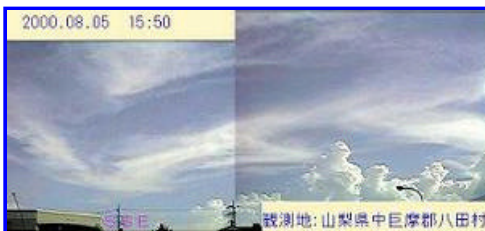
観測日：2000年8月5日



1 13:40 東南東



2 13:40 南東



3 15:50 南南東

観測地：山梨県中巨摩郡榊形町

観測地：山梨県中巨摩郡八田村

[このページのトップ](#)

観測日：2000年8月6日

[ 観測地：山梨県南巨摩郡増穂町 ]



1 09:30 北

地気で霞んではっきりはしないが積乱雲が出ている。



2 12:15 北

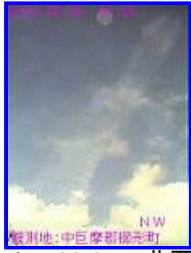
9:30の積乱雲の後方からキノコ状に発達してきた雲。

今日は、フィールドデーコンテストのため増穂町の富士川土手の公園に移動していた。9:30に設営が終わり空を見たが、地気がやや強く霞んではいるものの地震雲らしき雲は見あたらなかった。

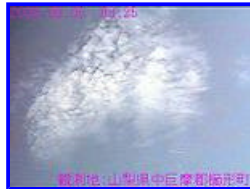
画像2のキノコ状の雲はかなりのスピードで成長し、13時頃にはかなり傘を開いた形になった。この後、南に向かって延び、甲府盆地東-南東側の積乱雲とつながり、激しい雷雨となったようだ。(コンテストで疲れて昼寝(夕寝?)をしていたのではっきりわからない。19時頃雲の色が藤色に近いピンクに染まっていた。)

[このページのトップ](#)

観測日：2000年8月8日



1 08:25 北西



2 08:25 ほぼ真上



3 09:10 北西



4 09:10 ほぼ真上

観測地：山梨県中巨摩郡櫛形町

観測地：山梨県東八代郡境川村

**8時25分頃**

甲府盆地西側の北岳付近からシワシワの反物を広げたような帯状（ふんどし状？）の薄い雲が上に向かって弧を描いて出ていた。方向は概ね東南東向き。偏光サングラスをデジカメの前に置いて撮影したので雲が黄色くなっているが、実際は白だった。画像はコントラストを調整したがはっきりと見えない。8：40頃には消えていた。

**9時10分頃**

甲府市南部付近を東南東 - 西南西方向に横切る肋状の薄い雲（画像3，4）。これもコントラストを調整したがはっきりと見えない。

今日観測した雲はいずれも薄くシャープさがなかった。

[このページのトップ](#)

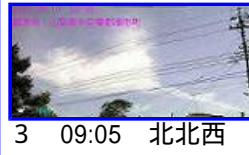
観測日：2000年8月10日



1 09:05 南



2 09:05 西南西



3 09:05 北北西



4 09:05 北北西  
(上)

観測地：山梨県中巨摩郡櫛形町



5 09:45 北

観測地：山梨県韮崎市



6



7



8



9

観測地：中央道下り 諏訪南 I C ~ 諏訪 S A (10:30 ± 15)

櫛形(9:00)から諏訪湖付近(12:00)まで概ね南北向きに筋雲が金峰山及び八ヶ岳西側にほぼ並行に出ていた。この雲は、「8 / 11 02 : 25 新潟県上越地方 M3 . 8」の前兆だったのかもしれない。

和田村滞在中は、地震雲らしき雲は見る事が出来なかった。

8 / 10 ~ 12 まで諏訪湖から約30 km北の和田村に行ってきたので、8 / 10 東京で観測された "オバQの毛" の様な雲を甲府盆地側から観測することは出来なかった。

[このページのトップ](#)

観測日：2000年8月14日

[ 観測地：中央道上り 高尾～元八王子 ]



1 11時頃

観測地

画像 1：高尾付近

画像 2～5：元八王子付近



2 11時頃



3 11時頃



4 11時頃



5 11時頃

[このページのトップ](#)

観測日：2000年8月27日

[ 観測地：山梨県中巨摩郡櫛形町 ]

先週から地気が強く、視界は数km～10km程度で周りの山がほとんど見えない。また、空の色も青空ではなく、白に近い水色になっている。蒸し暑い日が続いている。

今日の地気は特に強く、すぐ裏の櫛形山も見えなかった。

18:30頃 夕焼けの色は西側が藤色に染まっていた。



1 14:10 南東



2 14:10 西

[このページのトップ](#)

観測日：2000年8月28日

[ 観測地：山梨県山梨県東八代郡境川村～（中央道）～東京都武蔵野市 ]

今日（8/28）も甲府盆地は地気が強く視界も2～3km程度だった。

15:20に勤務先（境川村）を出発し、17:30に武蔵野市に到着したが、道中中央道の笹子トンネルを抜けたあたりから八王子付近まで太陽がトンネルのナトリウムランプの色に近いオレンジ色に見えた。普通なら地気が強くてもまぶしくて直視出来ない太陽をまともに見ることが出来た。（甲府から武蔵野に着くまで地気が強く空も霞んでいた。）

まだ夕焼けになるには早い時間なので気になった。

三宅島の亜硫酸ガスや硫化水素を含んだ噴煙が風にながされてきたとして、それにより太陽光がこんなに赤色に変位するのかどうか勉強不足でよくわかりません

[このページのトップ](#)

観測日：2000年8月30日

観測地：山梨県東八代郡境川村



18時20分頃

盆地北西側の鳳凰山 - 甲斐駒ヶ岳付近に東西若しくは西北西～東南東向きの帯雲が出ていた。(矢印の雲)この雲は、19時頃まで出ていた。

この位置に帯雲が出るときは、2～3日以内に福井県嶺北地方から琵琶湖北部付近で有感地震が発生することが多い。夕焼けの色は、赤に近いオレンジ色だった。

[このページのトップ](#)

---

copy right allright reseved Aug. 2000 H.Mizokuni