



甲府盆地で観察した地震雲と思われる雲

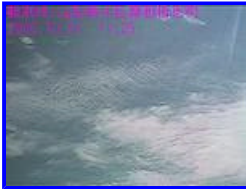
掲載した画像の中には地震雲ではないものも混じっているかもしれません。そのときはご指摘ください。

撮影日： [1](#) [7](#) [9](#) [14](#) [27](#) [28](#) [31](#)

上の撮影日をクリックすると、その日の画像にジャンプします。

観測日：2000年10月1日

【観測地：山梨県中巨摩郡櫛形町】



1 11:25 南東
(上)



2 11:25 南東
(下)



3 11:25 南南西

昨日からの雨も上がり晴れてきたが、地気は強い。

11時頃

山梨県中巨摩郡櫛形町上空と、その南側に東北東方向に収束するように鱗雲が出ていた。

11:25には、鱗模様は消え一部は細かい泡状になっていた。(画像1、2)

南南西の仰角の低い位置には同方向の筋雲が出ていた。(画像3)

【観測地：山梨県東八代郡豊富村】



4 14:47 南西 - 北 - 北東



5 15:00 北

午後から豊富村のシルクの里公園に出かけた。

14:30頃より低層の雲が東南東方向から西北西に向かって帯状に伸び始め、14:45頃には先端が二股に分かれた。(画像4)

15時頃同方向の筋雲が盆地北側に出ていた。(画像5)この筋雲が気になる。

北西方向の高層には南北又は北北東～南南西の白い帯雲が出ていた。初めは薄かったがだんだん濃くなり15:10頃には帯状ではなくなった。(画像4、5にかすかに写ってる。)

14時頃は、南東(富士山方向)と西(櫛形山方向)から薄いビーム状の雲が出ていたが、20分ほどで消えた。

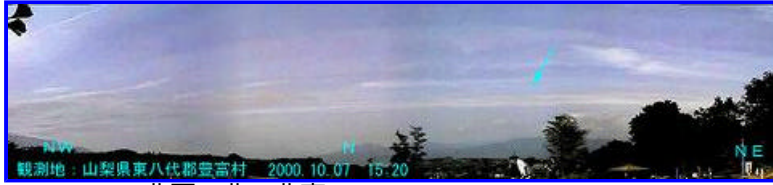
[このページのトップ](#)

観測日：2000年10月7日

今日は地気はやや弱く周りの山が霞んで見える位だった。また、朝から飛行機雲が多数出来ており滞留時間も長かった。

【観測地：山梨県東八代郡豊富村】

この観測地は御坂山地の麓にあり南側の雲の様子が分からない。

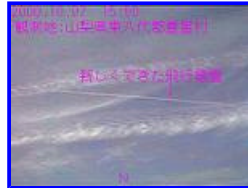


1 15:20 北西 - 北 - 北東

15時まえから甲府盆地北側に概ね東西方向の帯雲が断層状に出ていた。15:20頃は東側が太かった。(画像1)



2 15:40 北



3 15:50 北(上)

(画像2)は、15:20に撮影した帯雲の20分後の状態。17:05も出ていた(下の画像5を参照)。(画像3)15:20分頃からあった2本の飛行機雲のうち1本に波状の様態が出てきた。この雲は16時頃も同じ状態だった。

[観測地:山梨県中巨摩郡檜形町]



4 17:05 南東



5 17:05 南西

(画像4)甲府盆地南側にも概ね東西方向の断層状帯雲が出ていた。この雲は、富士山付近と赤石岳付近を通っていた。矢印の雲は飛行機雲。

(画像5)檜形町北西の北岳方面からビーム状の雲が出ていた。矢印の雲は、画像1の帯雲の17:05のの西側の形状。

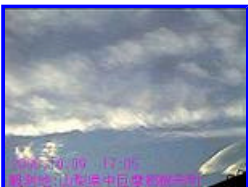
[このページのトップ](#)

観測日:2000年10月9日

[観測地:山梨県中巨摩郡檜形町]



1 17:05 西南西



2 17:05 西北西

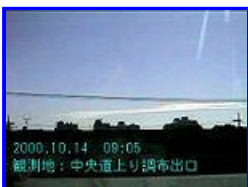
17時5分

(画像1)檜形山南側(観測地点の西南西)から放射状の雲が出ていた。(画像2)画像1の雲の右側の延長の様子。

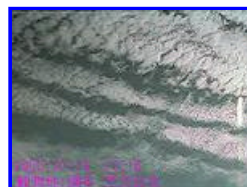
17:30頃西向きに飛行機が飛んでいるのが見えたが飛行機雲は出来ていなかった。その数分後に同じ方向に向かう飛行機では飛行機雲が出来ていた。

[このページのトップ](#)

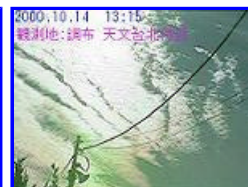
観測日:2000年10月14日



1 09:05



2 13:15



3 13:15



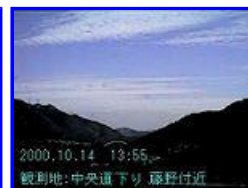
4 13:40



5 13:45



6 13:50



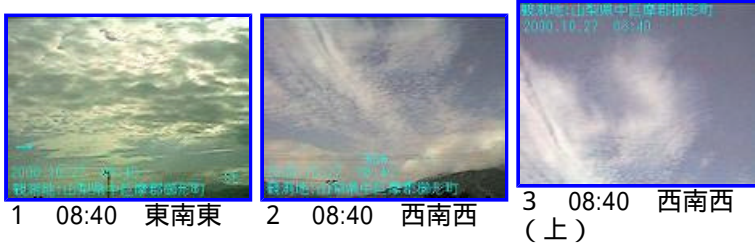
7 15:40 北

今朝の甲府盆地の地気はやや強かった。御坂山地と関東山地の中腹に帯状の雲があった。
 所用のため武蔵野に行った。7：30に境川村を出発し、中央道を通って9：40頃到着した。途中大月付近でも山の中腹に帯状の雲があった。
 小仏トンネルを抜け高尾付近で東京湾方面に帯状の雲が見えた。画像1は、中央道調布出口から撮影したその帯状雲。
 帰路について13：10頃調布上空に概ね南西方向に収束する放射状の鱗雲を見つけ撮影した物が画像2、3。
 この雲は画像4、6、7の様に変化していった。
 この鱗雲は山梨県東部/神奈川県西部方面を指しているのではないと思う。
 画像5は、放射状の鱗雲より南西側にあった雲に13：30頃から波状の模様が出てきたので撮影した。
 小仏トンネルから笹子トンネルまでの間は雲量8～9で曇り。
 15時頃境川村に帰着したが、甲府盆地は東が晴れており、西は曇っていた。16時頃盆地西側の櫛形山（麓には市之瀬断層群）に長円形の穴があり日が射していた。
 夕焼けは、盆地の周りにある雲がサーモンピンクになっていた。

[このページのトップ](#)

観測日：2000年10月27日

[[観測地：山梨県中巨摩郡櫛形町]



8時40頃

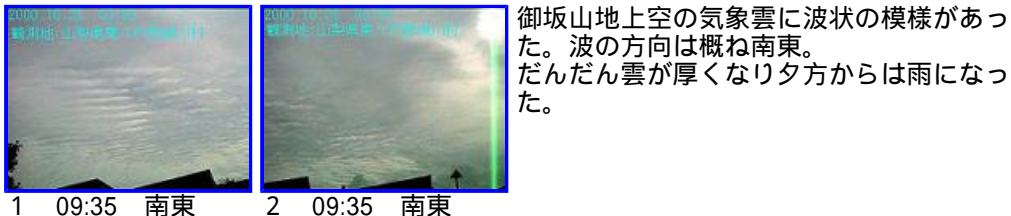
(画像1)富士山上空付近に概ね東西方向の筋雲。
 画像上半分の気象運は9時頃には無くなっていたが、印で示した雲が放射状に延び一部は肋骨状になっていた。

(画像2、3)南アルプスの赤石岳方面から概ね東向きに放射状に出ている雲。一部は鱗状になっていた。この雲は山梨県東部から東側の震源と架橋しているのかもしれない。2～3日以内に結果が出ると思う。
 南アルプス北岳より南側は地気を放出し易いところのようで放射状やビーム状の雲はよく出るが、近くの有感地震に係ることはあまりないようだ。
 南アルプス中腹(高度2500m付近。櫛形山の頂上は雲で隠れていた。9:20頃東八代郡境川村より観察)には帯状に雲が出ていた。

[このページのトップ](#)

観測日：2000年10月28日

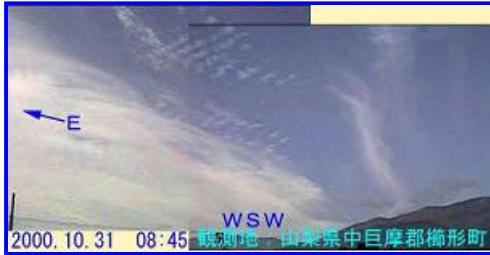
[観測地：山梨県東八代郡境川村]



[このページのトップ](#)

観測日：2000年10月31日

観測地：山梨県中巨摩郡榑形町



1 08:45 西南西



2 08:45 西南西 (上)

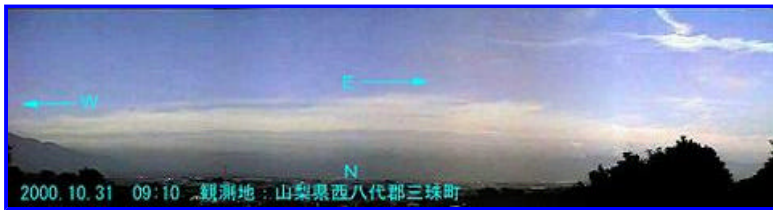
8時45分頃

(画像1) 赤石岳方面から概ね東向きに放射状に吹き出すような雲が出ていた。10 / 27の雲よりはっきりしていた。

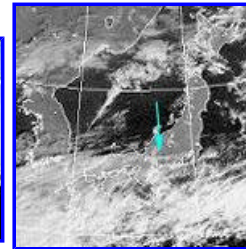
榑形山からは、狼煙のような雲が数本出ており、画像左の放射状の雲に近いほど形がはっきりしていた。

(画像2) 榑形上空付近の雲の様子。

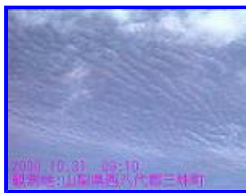
観測地：山梨県西八代郡三珠町



3 09:10 北



ひまわり 2000.10.31 09:00JST



4 09:10 真上



5 09:10 東

9時10分頃

(画像3) 甲府盆地北側に八ヶ岳 - 金峰山間の上空を通る東西方向の帯雲が出ていた。この帯雲と平行に数本細い帯雲と筋雲があった。ひまわりの9時の画像にも写っていた鳥取西部 - 琵琶湖 - 東京湾の帯雲と思われる。(矢印で示した雲)

(画像4) 観測地点真上にあった雲で、赤石岳方面からの雲の先端部分がシワシワ状になっていた。

(画像5) 御坂山地上空の気象雲の端の様子。この雲は、8:45頃榑形町から見たときは南側(富士山方面)に広がっていた。

[このページのトップ](#)