



# 甲府盆地で観察した地震雲と思われる雲

掲載した画像の中には地震雲ではないものも混じっているかもしれません。そのときはご指摘ください。

撮影日 : 4/5 6 9 10 22 28 29 5/12 22 23 24 25 26 31 6/1 6 16 19 21

上の撮影日をクリックすると、その日の画像にジャンプします。

---

観測日 : 2002年 4月 5日



1 08:41 南東

観測地 : 山梨県中巨摩郡櫛形町

北西～南東方向の筋雲。バックが白いためはっきり写っていません。甲府盆地の地気は弱く富士山ははっきり見えていましたが、富士山より東は地気が強いようで太陽光が乱反射して画像 1の左側はデジカメで撮影しても真っ白になりました。



2 08:59 南

観測地 観測地 : 山梨県中巨摩郡玉穂町

富士山西側から放射状に出ていた雲。矢印 A の位置には概ね東西方向の筋雲が平行に並んで多数出ていました。

[このページのトップ](#)

---

観測日 : 2002年 4月 6日

[ 観測地 : 山梨県中巨摩郡櫛形町 ]



1 11:57 北西

北岳方面から出ていた放射状の雲です。この方向からだけでなく南アルプス全体から放射状に雲が出ていましたが南側の方はぼやけていました。

11時頃から30分くらい細かい泡状の雲が中巨摩郡南部上空に出ていました。

[このページのトップ](#)

---

観測日 : 2002年 4月 9日

[ 観測地 : 山梨県東八代郡境川村 ]

南アルプスに沿って南南西～北北西向きの南南西側が細くなった帯雲が出ていました。画像 2は約 4分後のこの雲です。高度は 3000m 弱。

18:30頃には消失していました。(昨日は18:30頃ほぼ同じ位置にひも状の雲が出ていました)



1 17:55 西 - 北西

北西方向 (諏訪方向)には、同方向に向いていると思われる筋雲が数本見えましたが、画像が暗く写っていません。

南側に延長線上は静岡県西部 (川根 - 磐田) - 遠州灘、北側の延長線上は新潟県中越 - 北海道南西沖 M4前後と思います。



2 17:59 西 - 北西

[このページのトップ](#)

**観測日 : 2002年 4月 10日**  
[ 観測地 : 山梨県東八代郡境川村 ]



1 17:56 西

北岳方面から3本の放射状の雲です。(オバQの頭のように)左の2本には波状の模様が付いていました。これとほぼ直角に筋雲も出ていました。

[このページのトップ](#)

**観測日 : 2002年 4月 22日**  
[ 観測地 : 山梨県東八代郡境川村 ]



1 18:12 西



2 18:12 北

画像 1は、櫛形山方面からの概ね東南東方向に延びる3本の太い帯状の雲です。左の2本には波状の模様が付いている部分がありました。4/ 10は放射状でしたが今日は同じ方向に延びていました。

画像 2は、関東山地方面に出ていた波状の雲です。  
[しか@甲府さんのHP](#)にこの雲を甲府盆地東側から見た画像があります。

[このページのトップ](#)

観測日 : 2002年 4月 28日



観測地 : 山梨県北巨摩郡双葉町

1 17:55 南



2 20:30 東南東



3 22:30

観測地 : 山梨県中巨摩郡檜形町  
 20時頃雲もあったため低い位置ではオレンジ色の月でしたが、22:30頃高い位置では正常な色になっていました。  
 地震発生前では、高い位置でも画像2の様な色になることがあります。

[このページのトップ](#)

観測日 : 2002年 4月 29日

[ 観測地 : 山梨県中巨摩郡檜形町 ]



1 10:21 上



2 10:21 南西

今朝は飛行機雲が長時間滞留していましたが、細いままで太くなりませんでした。  
 画像2の矢印の雲は、赤石岳方面からのびるビーム状雲です。

画像1は、西北西方向から東南東方向に出ている薄い霞状の雲の一部分です。

[このページのトップ](#)

観測日 : 2002年 5月 12日

[ 観測地 : 山梨県中巨摩郡檜形町 ]



1 12:59 北 - 北東

関東山地の金峰山方面から概ね南北方向の帯雲が出ていました。甲府盆地南側の御坂山地方面に雲の覆われており、この雲の南側はどこまでのびているかは不明。また、画像の "S" の付近にこれと直角に漣状雲も出ていました。  
 この雲の東側にも平行に帯雲が出ていました。  
 北側が細いことから、日本海側に震源があると思われる。

[このページのトップ](#)

観測日 : 2002年 5月 15日  
 [ 観測地 : 山梨県東八代郡中道町 ]

前兆掲示板への投稿した内容です。HPへの掲載が間に合いませんでした。

近距離の異常伝搬？ 投稿者 : 溝國@会社 投稿日 : 5月15日(水)15時38分01秒  
 193.158.100.69

午前 9時 8分頃 6m FMで長野県駒ヶ根市の局が山梨県中道町 (中央道甲府南インター付近) で入感しました。(S1くらいでノイズが多く聞き取りにくい。エコーはなし。)  
 普段は聞こえない地域です。近距離の異常伝搬の可能性があります。諏訪 - 長野県南部 - 静岡県中西部注意が必要かもしれません。

結果 :

2002/05/16 07:26 静岡県中部 34.9N 138.2E 深さ30km M3.8

[このページのトップ](#)

観測日 : 2002年 5月 22日  
 [ 観測地 : 山梨県東八代郡境川村 ]



1 17:28 北西

今日は久しぶりに晴れて暑い1日でした。  
 17:30頃南アルプス北部から概ね南南西向きの帯雲が出ていましたが、よく見ると連状になっている部分がありました。波状の方向は、雲と同じ方向でした。[画像1]  
 30分後の様子が画像2です。波の方向が南東向きに変わっていました。



2 18:05 西 - 北西



3 18:05 西

左の画像3は、画像2の太陽付近を縦長に写したものです。

画像2は、パノラマ合成をしたため雲が湾曲し同心円の様に見えますが実際は画像3の様にまっすぐでした。



4 18:59 北西

左の画像4は、19時頃釜無川に掛かる浅原橋から写したものです。  
 連状の模様は崩れブロック状になってきています。

5/23 21:30追記

[5/22 東海アマ予知研への投稿内容抜粋]

前記の漣状雲から、南は伊豆半島南方沖から房総半島南東沖、北は富山湾から若狭湾北西の延長線上ではないかと思っています。

**結果**

5/23 19:23に相模湾(35.2N 139.2E)でM3.1が発生しましたが上記の雲にしては規模が少し小さいように思います。

[このページのトップ](#)

**観測日 : 2002年 5月 23日**  
[ 観測地 : 山梨県東八代郡境川村 ]



1 17:30 北西



2 17:30 北



3 17:30 北東

今日も晴れていましたが地気が強く、夕方には視界が3~4km位になり、甲府市内のビルも見えませんでした。

17:30頃 鳳凰三山 - 甲府市南部 - 八代上空 (概ね西北西 - 南南東方向)に画像1~3の様に扇状の雲が出ており、漣状の様子が付いていました。

房総半島東沖方面？

上の画像の下の方がオレンジ色になっていますが、これは雲の漣状模様をはっきりさせるために画像補正をしたため、実際は薄いピンク色でした。

[このページのトップ](#)

**観測日 : 2002年 5月 24日**



1 18:21 西 - 北西 - 北



2 18:28 西



3 18:43 北西

観測地 : 山梨県

1: 東八代郡境川村

2: 東八代郡中道町(甲府南IC付近)

3: 甲府市南部

今日は昨日よりも地気が弱く、夕方には視界が15km以上有りました。

夕方、北岳 - 鳳凰三山方面から東向きに薄い幅広の帯雲が出ていました。この帯雲には南アルプスから甲府市上空まで連状模様が付いていました。東側はどこまでのびているのかは不明。

今日で連続3日南アルプス方面から連状模様の付いた雲が出ていますが、方向が南東-->東に変化してきています。

伊豆半島南方沖 - 房総半島南東沖 - 鹿島灘南部とかなり広い範囲に複数の震源があり、連続して発震する可能性もあると思います。

[このページのトップ](#)

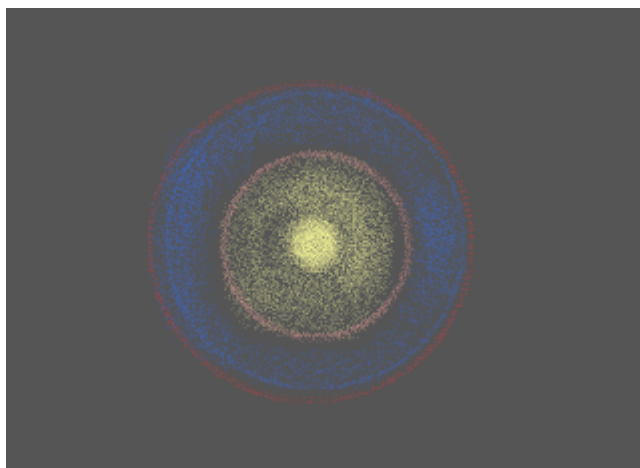
観測日 : 2002年 5月 25日  
[ 観測地 : 山梨県中巨摩郡檜形町 ]



1 20:33



2 21:05



今日も晴れており地気は弱く少し霞んではいましたが富士山も見えました。(頂上付近には一日中雲がかかっていました。)

20:30頃 家族から「月がおかしい」と連絡が入ったので早速空を見ると二重に光環が出ていました。東からのびてきている薄い帯雲の上に月があるので内側は通常薄曇りのときに見られるものかもしれませんが、外側のものは内側が青色で外側が赤くなっていました。

この雲には連状の様子が付いており、西側は檜形山の手前まで伸びていました。

22時頃も二重になっていましたが、外側は薄くなっていました。

月自体には赤みはありませんでした。

20:30頃のイメージは上の絵のようになっていました。絵が下手で上手くイメージがつかめないかもしてませんが描いてみました (^\_^;

デジカメの性能上目で見たとくには写りませんでした。画像を掲載しました。

[このページのトップ](#)

観測日 : 2002年 5月 26日  
[ 観測地 : 山梨県東八代郡境川村 ]



1 18:28

身延方面から南アルプスに沿って伸びる帯雲

[このページのトップ](#)

観測日 : 2002年 5月 31日  
[ 観測地 : 山梨県中巨摩郡檜形町 ]



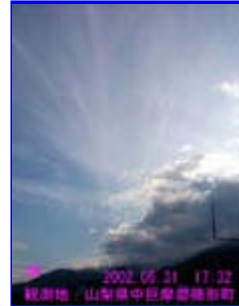
1 17:32 南東



2 17:32 南



3 17:32 南南西



4 17:32 南西

画像 1~ 3

笹子峠方面から概ね東北東 ~ 西南西向きの帯雲

画像 4

檜形山南部から出たビーム状の雲

[このページのトップ](#)

観測日 : 2002年 6月 1日  
[ 観測地 : 山梨県中巨摩郡檜形町 ]



4 18:09 北西

南アルプス北岳方面から立ち上がる雲。

[このページのトップ](#)

観測日 : 2002年 6月 6日  
[ 観測地 : 山梨県東八代郡境川村 ]



1 18:55 北

今日も地気が強く周りの山は霞んでいました。関東山地に向かった西側の端が連状の雲が出ていました。南アルプス南部にも同様の東側の端が連状の雲が有りましたが、画像 1の雲とは繋がっていませんでした。波の方向は概ね北北東でした。佐渡島周辺から北海道西の日本海 あまり大きくはない (M3~ 4) と思いますが注意が必要？

[このページのトップ](#)

観測日 : 2002年 6月 16日

[ 観測地 :山梨県南都留郡鳴沢村 ]



1 17:14

今日は、朝から曇っていました。夕方 山中湖からの帰路、鳴沢村の道の駅からみた富士山です。霞んでいましたが、頂上には小さな傘雲がありました。  
画像右側の雲の切れ方が気になります。

[このページのトップ](#)

観測日 :2002年 6月 19日

[ 観測地 :山梨県中巨摩郡櫛形町 ]



1 08:44 北西

鳳凰三山方面から西北西～東南東向きの細い帯雲が出ていました。この位置にこのような雲が出るときは、福井県嶺北地方付近で発震することが多いようです。この雲の様子では、発震した場合M 3位と思います。

[このページのトップ](#)

観測日 :2002年 6月 21日

[ 観測地 :山梨県東八代郡境川村 ]



1 12:32

櫛形山方面から西側が細くなった概ね西南西～東北東向きの帯雲が出ていました。[パノラマ合成画像のため帯雲が湾曲していますが、実際はまっすぐでした。]

この後夕方にも南アルプス上空を通る細い帯雲が放射状 (収束方向は概ね南西) が出てました。

20:30頃の月の色は、いつもより少し黄色いと感じました。

[このページのトップ](#)

copy right allright reserved Apr. 2002 H.Mizokuni